

# 업 무 현 황

2003. 5

익산지방국토관리청

# 목 차

I. 일 반 현 황

II. 지 난 해 실 적

III. 금년도 업무계획

1. 예 산 현 황

2. 주요사업 추진계획

3. 중점 추진 사항

※ 참 고 자 료

# I. 일반 현황

## 1. 연 혁

- 1949. 5. 이리지방건설국 설치
- 1975. 6. 전라남·북도 지방국토관리청으로 분리
- 1981. 11. 이리지방국토관리청으로 통합
- 1996. 6. 익산지방국토관리청으로 명칭 변경

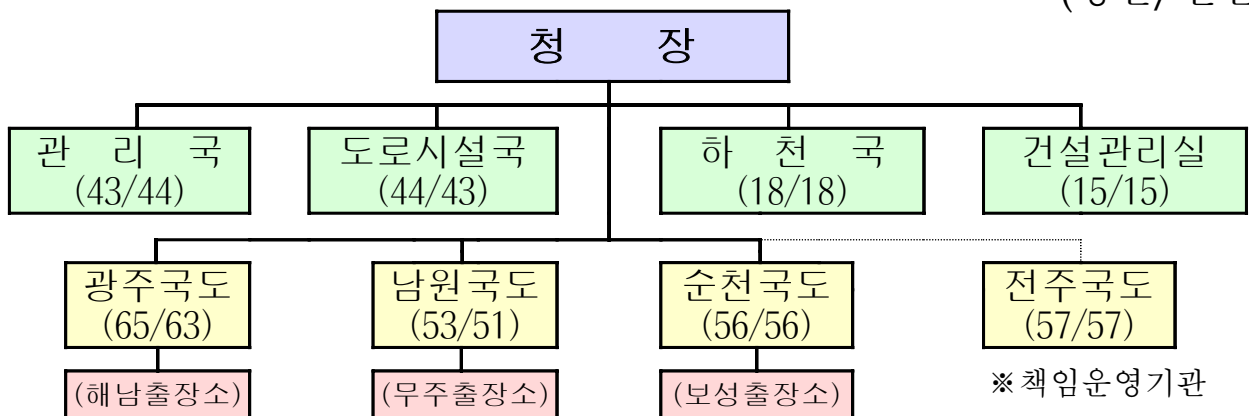
## 2. 임 무

- 국도의 건설과 유지관리
- 국가하천의 개수와 관리
- 건설공사의 품질관리, 안전관리

## 3. 기구 및 인원

- 기 구 : 3국 1실 7과, 3개 국도유지건설사무소
- 인 원 : 294명/290명 (일반직 165, 기능직 125)
  - 본 청 120명/120명
  - 국도유지 174명/170명

(정원/현원)



#### 4. 관내 현황 (전라남·북도 및 광주광역시)

- 면 적 : 20,588km<sup>2</sup> (전국의 20.7%)
- 인 구 : 542만명 (전국의 11.3%)
- 국 도 : 19개노선 3,534km (전국의 24.8%)
- 국가하천 : 6개수계 595km (전국의 21.0%)

##### ※시·도별 현황

구 분	전 국	관 내			
		계	전 북	전 남	광주
면 적 (km <sup>2</sup> )	99,538	20,588	8,051	12,036	501
행정구역수	72시 90군 69구	11시 25군 5구	6시 8군	5시 17군	5구
인 구(만명)	4,783	542	196	206	140
국 도 (km)	14,259	3,534	1,417	2,027	90
- 포장도 (포장율:%)	13,791 (96.7)	3,346 (94.7)	1,355 (95.6)	1,901 (93.7)	90 (100)
- 4차로이상 (4차로율:%)	4,450 (31.2)	910 (25.7)	378 (26.7)	466 (23.0)	66 (73.4)
- 미 개 통	388	160	61	99	-
하 천(km)	2,795	595	259	290	46
- 개수대상	2,913	826	393	370	63
- 개 수 (개수율:%)	2,741 (94.0)	814 (98.5)	385 (98.0)	367 (99.2)	62 (98.4)

## II. 지난해 실적

### 1. 예산집행

- 총 1조 3,895억원중 1조 2,911억원(92.9%)을 집행

※ 사업별 예산집행실적

(단위:억원)

사업별	예산	집행		이월		불용	
			%		%		%
합계	13,895	12,911	92.9	970	7.0	14	0.1
도로사업	9,517	9,159	96.2	358	3.8	-	-
· 일반국도	3,078	2,979	96.8	99	3.2	-	-
· 기간국도	4,421	4,252	96.2	169	3.8	-	-
· 산업지원국도	799	719	90.0	80	10.0	-	-
· 국도대체우회	964	954	99.0	10	1.0	-	-
· 이설도로	255	255	100.0	-	-	-	-
치수사업	1,194	1,004	84.1	190	15.9	-	-
· 일반하천	118	114	96.6	4	3.4	-	-
· 수계치수	1,076	890	82.7	186	17.3	-	-
지역개발	590	484	82.0	106	18.0	-	-
· 전주권2단계	106	106	100	-	-	-	-
· 산업지원도로등	293	201	68.6	92	31.4	-	-
· 개발촉진지구	191	177	92.7	14	7.3	-	-
국도유지	1,390	1,355	97.5	35	2.5	-	-
수해복구	142	110	77.5	32	22.5	-	-
기타	1,062	799	75.2	249	23.5	14	1.3

## 2. 주요 추진실적

### □ 도로, 하천 등 사회간접자본시설의 확충

- 총 154건의 건설사업을 시행하여 27건 완공
  - 도로건설사업 81건 816.8km 시행(9,517억원)
    - ※ 국도4차선율 23.1% → 25.7%
  - 하천개수사업 65건 107km 시행(1,194억원)
    - ※ 하천개수율 98.2%→ 98.5%
  - 지역개발사업 8건 55.2km 시행(590억원)

### □ 위험도로 개량 및 교통안전시설 확충

- 위험도로 개량 및 교통안전시설 정비·확충 사업(1,309억원 투입)을 시행하여 교통사고 감소에 기여
- 특히, 교통사고가 많은 전주~남원 및 목포~광주간 국도에 중앙분리대 설치 등 각종 안전시설 확충(81억원 투입)

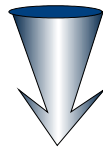
### □ 신뢰받는 건설행정 구현

- 건설 인·허가업무의 전자처리 확대시행(14종⇒40종)
- 건설공사 관리업무 전자처리(건설 CITIS) 시범사업 시행
- 예산절감팀을 운영하여 공법개선 등으로 예산절감(50억원)
- 품질관리개선팀 운영을 활성화하여 시공 및 품질관리업무 개선(12건)

### III. 금년도 업무계획

#### < 기본 목표 >

- ▶ 안전하고 쾌적한 도로의 건설 및 관리
- ▶ 수해없는 하천 개수 및 관리
- ▶ 신뢰받는 건설행정 구현



- 도로, 하천 등 사회간접자본 확충사업의 차질없는 추진
  - 주요 간선도로망 확충사업 계속 추진
  - 섬진강, 영산강 등 수계치수사업 확대 시행
  - 지역개발사업 추진에 선도적 역할 수행
- 재정집행 활성화 및 대국민 행정서비스 개선
  - 경기부양 및 지역경제 활성화를 위한 조기발주·집행
  - 건설정보화 확대 및 대국민 서비스 수준 향상
- 교통사고 예방 및 건설안전문화의 정착
  - 인명존중의 도로건설·관리로 교통사고 예방에 최선
  - 국민으로부터 신뢰받는 건설안전문화의 정착
  - 환경친화적 건설사업 확대 실시

# 1. 예산현황

(단위 :억원)

사업별	사업량(Km)	개소	2003예산	2002예산	증감(%)
계		159	14,213	13,895	증 2
도로사업	860.9	91	9,485	9,517	감 0.3
일반국도	362.2	47	2,432	3,078	
기간국도	376.2	31	5,749	5,220	
국도대체우회	108.4	12	1,133	964	
이설도로	14.1	1	171	255	
치수사업	120	62	1,389	1,194	증 16
일반하천	33	10	246	118	
수계치수	87	52	1,143	1,076	
지역개발	52.2	6	604	590	증 3
전주권2단계	12.3	1	43	106	
개발촉진지구	13.7	2	220	191	
복합화물터미널	6.5	1	53	132	
산업지원도로	19.7	2	288	161	
국도유지			1,715	1,390	증 23
수해복구			-	142	
경상경비 등			1,020	1,062	감 4



## 2. 주요사업 추진현황

### □ 목포~광양간 국도 4차로 확장

광양항 육성, 남해안 관광벨트조성 및 서해안고속도로와 남해고속도로를 연결하여 여천, 대불산업단지 등의 물동량을 원활히 수송하기 위한 사업으로서

- 목포~성전~강진~장흥간(67.3Km) 및 보성~순천~광양간(61.2Km)은 기 준공하였으며,
- 잔여 구간인 장흥~보성간(22.0Km)은 2004년까지 완공 계획

#### < 사업계획 >

(단위 : 억원)

사업명	사업량 (km)	사업기간	사업비	기시행	금년	장래
계	150.5	'89-'04	7,520	6,860	379	280
목포~성전	38.1	'90 - '98	1,397	1,397	-	'98 준공
성전~강진	14.7	'95 - '02	1,215	1,215	-	'02 준공
강진~장흥	14.5	'96 - '02	1,453	1,453	-	'02 준공
장흥~장동	11.7	'98 - '04	788	560	151	77
장동~보성	10.3	'98 - '04	956	524	228	204
보성~광양	61.2	'89 - '96	1,711	1,711	-	'96 준공

□ 전주시 국도대체우회도로 건설

전주시까지 교통체증 해소와 국도의 간선기능을 확보하여 물동량의 원활한 수송 및 지역개발 촉진을 도모하기 위해 환상형(Ring Road) 자동차 전용도로를 건설하는 사업으로

- 전주시 서부지역을 우회하는 33.4Km(상관~춘포간)를 2006년 개통을 목표로 추진중에 있으며
- 전주시 동부지역을 우회하는 14.7Km(고량~산정간)는 금년도에 실시설계용역을 착수(전체 용역비 63억원)

< 사업계획 >

(단위 : 억원)

사업명	사업량 (km)	사업기간	사업비	기시행	금년	장래
계	33.4	'97 - '06	4,586	1,783	547	2,256
상관~구이	8.3	'97 - '04	1,607	1,210	200	197
구이~이서	10.5	'98 - '04	1,086	467	160	459
이서~용정	7.0	'01 - '06	581	91	130	360
용정~춘포	7.6	'02 - '06	1,312	15	57	1,240

## □ 서남해안 일주도로 및 연육·연도교 사업추진

서남해안 관광벨트 조성 및 지역개발 촉진을 위하여 다도해 해상국립공원 주변의 주요도서를 연결하는 사업으로

- 서남문대교 등 9개교는 기준공, 완도~신지·제2진도대교·거금도 연도교 등 3개소는 시행중,
- 금년도에 5개교(압해~운남, 군외~남창, 돌산~화태, 영남~적금, 고하~죽교) 착공
- 부창대교, 영광-해제, 화태-개도간은 금년도에 기본설계 시행
- 지도~임자, 하의~신의는 금년중 타당성조사 추진
- 2011년까지 연차적으로 완공할 계획임

### < 사업계획 >

(단위 : 억원)

사업명	위 치	사업기간	연장(m)	사업비	금년	비고
<b>계</b>	<b>20개교</b>		<b>41,761</b>	<b>28,051</b>	<b>415</b>	
서남문대교 등 9개교		'79 - '99	4,346	1,235	-	기준공
완도-신지	완도 완도~신지	'02 - '05	1,020	723	57	시행중
제2진도대교	진도 군내~해남 문내	'01 - '05	484	484	100	시행중
거금도연도교	고흥 도양~금산	'02 - '07	2,028	2,131	56	시행중
압해-운남	신안 압해~무안 운남	'02 - '08	925	1,282	67	금년 착공
군외-남창	완도 군외~해남 북평	'01 - '08	488	1,443	55	금년 착공
돌산-화태	여수 돌산~신북	'03 - '09	1,460	1,292	20	금년 발주
적금-영남	고흥 우천~적금	'03 - '09	1,340	2,050	20	금년 발주
고하-죽교	목포 죽교~목포 고하	'03 - '09	3,330	2,823	'03 설계	금년 발주
지도-임자	신안 지도~임자	'04 - '09	1,990	1,955	'03 설계	타당성조사
하의-신의	신안 하의~신의	'04 - '09	550	497	'03 설계	타당성조사
부창대교	무안 변산~고창 해리	'05 - '11	7,000	7,833	20	기본설계
영광-해제	영광 중군~무안 해제	'05 - '11	11,100	2,500	10	기본설계
화태-개도	여수 남 ~ 여수 화정	'05 - '11	5,700	1,803	10	기본설계

□ 지역개발 관련 도로건설

- 개발촉진지구 사업으로 시행중인 팔금~암태 및 진안~관촌간 도로는 금년 완공
- 전주권 2단계 사업으로 시행중인 적상~설천간 도로건설사업도 금년 완공
- 군장산업단지 지원도로사업인 군산~대전간 도로건설사업은 2005년 완공 계획이며, 군산외항 연결도로 사업은 금년 착공
- 물류시설지원 사업인 장성복합화물터미널 진입도로 공사는 2006년까지 완공계획으로 추진

< 사업계획 >

(단위 : 억원)

사업명	사업량 (km)	사업기간	사업비	기시행	금년	장래
<b>계</b>	<b>52.2</b>	<b>'95 - '06</b>	<b>3,310</b>	<b>1,847</b>	<b>604</b>	<b>859</b>
팔금 ~ 암태	0.6	'96 - '03	427	311	116	-
진안 ~ 관촌	13.1	'96 - '03	464	360	104	-
적상 ~ 설천	12.3	'95 - '03	710	667	43	-
군산 ~ 대전	18.6	'99 - '05	970	368	273	329
군산외항연결도로	1.1	'02 - '04	64	9	15	40
장성복합화물터미널	6.5	'01 - '06	675	132	53	490

□ 도시교통난 해소를 위한 우회도로건설

교통혼잡이 극심한 중소도시 및 읍·면급 도시에 우회도로를 건설하여 국도의 간선기능을 높이기 위한 사업으로서

- 전주, 순천 등 7개시 국도대체우회도로 (108.4km) 사업과
- 14개 읍·면급 도시에 대한 우회도로 건설사업(90.6km)을 2009년까지 지속적으로 추진

< 사업계획 >

(단위 : 억원)

사업명	사업량 (km)	사업기간	사업비	기시행	금년	장래
<b>계</b>	<b>199.0</b>	<b>'96 - '09</b>	<b>24,377</b>	<b>6,983</b>	<b>2,000</b>	<b>15,394</b>
· 국도대체 우회도로(7)	108.4	'97 - '09	16,905	3,196	1,133	12,576
전 주 시	33.4	'97 - '06	4,586	1,783	547	2,256
남 원 시	6.0	'99 - '04	520	250	100	170
익 산 시	10.8	'03 - '09	1,454	-	10	1,444
순 천 시	13.2	'97 - '04	1,313	915	169	229
광 양 시	5.8	'00 - '06	736	132	121	483
나 주 시	19.5	'01 - '06	1,990	116	176	1,698
목 포 시	19.7	'03 - '09	6,306	-	10	6,296
· 읍·면급 우회도로(14)	90.6	'96 - '08	7,472	3,787	867	2,818

## □ 다목적댐 이설도로 건설

댐 건설로 수몰되는 기존 국도의 대체도로를 건설하는 사업으로서

- 용담댐 이설도로 건설공사 13.2Km는 98년 착공하여 2002년 완공하였으며,
- 탐진댐 이설도로 건설공사는 '99. 12월에 착공하여 금년 완공 계획

### ※ 댐 건설 현황

	용 담 댐	탐 진 댐
- 위 치	전북 진안.완주군	전남 장흥.강진군
- 댐 규 모	높이 70m, 길이 498m	높이 53m, 길이 403m
- 사업기간	'90~2002	'96~2003
- 사 업 비	1조 4,311억원	3,392억원

### < 사업계획 >

(단위 : 억원)

사업명	사업량 (km)	사업기간	사업비	기시행	금년	장래
계	27.3	'98 - '03	1,645	1,474	171	-
용담댐 이설도로	13.2	'98 - '02	821	821	-	-
탐진댐 이설도로	14.1	'99 - '03	824	653	171	-

□ 섬진강·영산강수계 등 하천개수

섬진강, 영산강, 만경강 등 6대강 본류와 주요지천에 대한 하천개수사업 지속추진

- 섬진강수계는 쌍치제 등 15개소(28km)를 개수
- 영산강수계는 홍정제 등 9개소(6km)를 개수
- 금강수계는 송풍제 등 7개소(13km)를 개수
- 만경강, 동진강수계는 삼천제 등 18개소(38km)를 개수
- 탐진강수계는 유치제 등 3개소(3km)를 개수
- 일반하천은 고부제 및 원평천상류 등 10개소(33km)를 개수

※ 섬진강 수계치수사업 호암천 호암제 등 2개 수해복구사업은  
우기전 완공

< 사업계획 >

(단위 : 억원)

사업별	사업량 (km)	사업기간	사업비	기시행	금년	장래
<b>계</b>	<b>548</b>	<b>'95 - '04</b>	<b>6,941</b>	<b>1,492</b>	<b>1,389</b>	<b>4,060</b>
섬진강수계	76	'95 - '04	952	215	361	376
영산강수계	46	'94 - '04	928	557	116	255
금 강 수 계	111	'01 - '05	1,287	36	119	1,132
만경강· 동진강 수계	190	'01 - '05	2,246	132	448	1,666
탐진강수계	23	'01 - '04	438	69	99	270
일 반 하 천	103	'95 - '04	1,090	483	246	361

### 3. 중점 추진사항

#### □ 경제활성화를 위한 재정집행에 최선

##### ○ 경기부양 등을 위하여 공사 조기발주

- 계속사업은 2월말까지 발주 완료
- 신규사업은 상반기중 최대한 조기발주

##### ○ 지역경제활성화를 위하여 공사대금 조기집행

- 선금의 확대지급 및 약식기성검사제도를 적극 활용
- 금년도 총예산 14,213억원중 8,528억원(60%)을 상반기중 집행

#### □ 대국민 행정서비스 개선 지속 추진

##### ○ 고객위주의 민원서비스 제공

- 설계단계부터 주민설명회를 개최하여 민원발생요인 최소화
- 공사현장별로 주민간담회 등을 실시하여 주민의견 수렴
- 친절하고 신속·정확한 민원처리로 민원인 만족도 제고

##### ○ Digital 시대에 맞는 건설정보화 지속 확대

- 건설 인·허가 업무의 전자처리 활성화(도로점용허가 등 40종)
- 발주기관, 시공회사, 설계회사, 감리회사를 전자처리체계로 연결하여 시행하는 건설 CITIS 시범사업 확대 시행



## □ 인명존중의 도로건설·관리로 교통사고예방 최선

### ○ 설계부터 준공까지 교통안전 대책·점검 강화

- 설계단계에서 설계자문위원회 및 교통전문가의 사전점검 의무화
- 시공 및 준공단계에서는 도로분야 전문가, 경찰청, 도로교통안전관리공단 등과 합동으로 교통안전점검 실시(단계별 점검 Check List 작성)

### ○ 이용자 중심의 쾌적하고 안전한 도로환경 제공

- 낙석·산사태 예방, 각종 교통안전시설 정비, 겨울철 신속한 제설작업 등 도로안전관리에 최선
- 정기적 안전점검 실시로 구조물 안전도모 및 과적차량 단속으로 도로파손 예방
- 도로표지판을 이용자 입장에서 지속적으로 정비

### ○ 사고많은지점 개선 및 교통안전시설 정비·확충

- 1,715억원을 투입하여 1,000여건의 교통안전개선사업 시행
  - 중앙분리대설치, 추락방지용 가드레일설치, 위험도로개량, 시선유도표지 등 각종 교통안전시설물 설치 및 정비
  - 특히, 교통사고가 잦은 광주~목포간 교통안전개선사업을 중점 추진

## □ 국민으로부터 신뢰받는 건설문화의 정착

### ○ 안전의식의 생활화로 건설안전문화 정착

- 특수교량 및 주요 구조물 등이 포함된 안전취약사업 24건을 특별 관리대상 사업으로 지정하여 철저히 관리
- 현장별 안전점검 전담자를 지정, 지속적인 무사고운동 추진
- 해빙기·홍수기 등에 대비 주요 현장의 특별안전점검 실시로 안전사고 예방

### ○ 부실시공 방지를 위한 설계의 내실화 및 점검 강화

- 설계검토전담팀 및 설계용역 예비준공검사제도의 내실있는 운영
- 「품질관리개선팀」을 적극 활용하여 환류(Feed-Back) 등에 의한 건설기술 및 품질개발 개선과제 지속 발굴
- 품질적정성 점검을 통한 고품질 확보 및 시공실태 점검 강화

### ○ 다중이용시설의 건설시공을 위한 점검강화

- 백화점, 공항청사 등 불특정 다수가 이용하는 다중이용시설물 등에 대한 품질 및 안전관리 지도·점검을 강화하여 건설시공 및 건설안전문화 정착

## □ 환경친화적 건설사업 확대 실시

### ○ 자연생태계 보존 등 환경친화적 사업 시행

- 자연생태계 보존을 위하여 동물이동통로 마련
  - 장수군 육십령고개의 육교형 동물이동통로는 설치 완료
  - 남원 운봉 여원재 등 2개소는 금년말까지 설치
- 순창 경천에 이어 화순 동북천에도 인공섬, 어도(魚道), 징검다리 등을 설치하고, 갯버들 등 다양한 친환경적 식물 식재

### ○ 친환경적인 아름다운 도로·하천 설계 추진

- 아름다운 도로·하천 설계방안 강구
  - 지역특성에 맞는 아름다운 도로 설계 유도
  - 하천공사도 주변경관에 어울리도록 다양한 형태로 축조하는 등 자연친화적 하천설계 추진
- 주요 관광지, 육지와 섬, 섬과 섬을 연결하는 교량 건설시 미관을 중시하여 아름답게 건설
  - 턴키, 대안입찰로 집행되는 운남대교 등 설계적격 심의시 반영

## □ 기술직공무원의 실력배양을 통한 기술력 축적

- CAD(전산설계), GIS(지리정보시스템), CM(건설관리) 등 선진 기술분야의 위탁교육 확대
- 현장시공자, 감리자, 관계공무원의 기술력향상을 위하여 학계·업계 등 외부 전문가 초빙에 의한 Winter Techno-School개설, 우수현장견학 등 다양한 교육프로그램 개발운영
  - ※ 교육효과 증대를 위하여 시청각 기자재 적극 활용 및 교육교재 발간
- 기술력 향상을 위해 소규모 하천공사에 대해서 직접 설계

## □ 지역개발사업 추진 적극 지원

관내 지방자치단체 등 유관기관과 유기적인 협조로 지역개발사업 지원에 최선을

- 전주·군장권, 광주·목포권, 광양만·진주권 등 지역발전의 핵심거점 개발과 우리청의 기간도로망 확충사업을 연계추진
- 김제·무안공항 및 남악신도시 건설 등 지역 현안사업이 차질없이 추진되도록 지원

저희 익산지방국토관리청 전직원은 합심하여 맡은 바 임무를 차질없이 수행하겠으며, 특히 안전관리 및 견실시공과 지역경제 활성화를 위하여 최선을 다하겠습니다.

